

wavehill

Social and economic research
Ymchwil cymdeithasol ac economaidd

wavehill.com

Rhaglen ARFOR 2:

Gwerthuso, Monitro, a Dysgu

Adroddiad Cychwynol a Llinell Sylfaen

Crynodeb Gweithredol



ARFOR
CREU GWAITH - CEFNOGI'R IAITH

Wavehill: Ymchwil Cymdeithasol ac Economaidd

Ein swyddfeydd

- Swyddfa Cymru: 21 Sgwâr Alban, Aberaeron, Ceredigion, SA46 0DB (swyddfa gofrestredig)
- Swyddfa Gorllewin Lloegr: St Nicholas House, 31-34 High Street, Bryste, BS1 2AW
- Swyddfa Gogledd Lloegr: The Corner, 26 Mosley Street, Newcastle, NE1 1DF
- Swyddfa Llundain: 2.16 Oxford House, 49 Oxford Road, Llundain, N4 3EY

Manylion cysylltu

Ffôn: 0330 1228658

E-bost: wavehill@wavehill.com

Twitter: [@wavehilltweets](https://twitter.com/wavehilltweets)

Rhagor o wybodaeth

www.wavehill.com

<https://twitter.com/wavehilltweets>

© Wavehill: ymchwil cymdeithasol ac economaidd.

Mae hawlfraint ar yr adroddiad hwn. Dylid cydnabod awduron yr adroddiad (Wavehill: ymchwil cymdeithasol ac economaidd) mewn unrhyw gyfeiriad a wneir at ei gynnwys.

Awduron yr adroddiad

Ioan Teifi, Endaf Griffiths

Dylid cyfeirio unrhyw gwestiynau yn gysylltiedig â'r adroddiad hwn at Ioan Teifi drwy ioan.teifi@wavehill.com yn y lle cyntaf

Dyddiad y ddogfen: Gorffennaf 2024

Fersiwn: Drafft Terfynol

Manylion y cleient

Anwen Davies, Rheolwr Rhanbarthol Rhaglen ARFOR, Cyngor Gwynedd,
anwendavies@gwynedd.llyw.cymru

Cyflwyniad

Mae tri phrif amcan i'n gwaith ymchwil a gwerthuso ar ARFOR 2, sef:

1. Creu fframwaith i fonitro'r ffrydiau gwaith yn y pedair sir
2. Gwerthuso effaith a phrosesau rhaglen ARFOR a'r ffrydiau gwaith unigol
3. Cynnal ymchwil i ddsygu mwy am y cysylltiad rhwng yr Economi ac Iaith a rhannu'r dysgu hwn yn ehangach.

Mae'r Adroddiad Cychwynol a'r Llinell Sylfaen yn gosod y cyd-destun ar gyfer y gwerthusiad trwy gynnig archwiliad manwl o'r rhesymeg a'r wybodaeth gefndirol sy'n sail i'r rhaglen, ynghyd ag archwilio'r model cyflwyno a darparu Fframwaith Gwerthuso (h.y. ein cynllun ar gyfer cynnal y gwerthusiad a'r elfennau ymchwil eraill dros weddill y cyfnod). Mae'r adroddiad hwn hefyd yn cynnig canfyddiadau cynnar ac argymhellion ar gyfer gwelliannau.

Mae partneriaeth o bedwar sefydliad yn gyfrifol am yr elfen monitro, gwerthuso, a dysgu, sef:

- Wavehill: cwmni ymchwil cymdeithasol ac economaidd i arwain ar y gwaith monitro a gwerthuso.
- Academyddion o Brifysgol Aberystwyth sy'n arbenigo ar y berthynas rhwng yr economi a'r iaith i arwain ar yr elfen 'Dysgu'.
- Etic Lab: ymgynghoriaeth ymchwil sy'n flaengar ym maes technolegau digidol i gynorthwyo â'r elfen casglu data i fesur llwyddiant y rhaglen.
- Sgema: arbenigwyr cyfathrebu corfforaethol i arwain ar elfen rhannu'r dysgu a wnaed.

Mae'r Adroddiad Cychwynol yn seiliedig ar dri phrif weithgaredd ymchwil:

- Cyfweiliadau cwmpasu â swyddogion y rhaglen, y partneriaid cyflwyno, a rhanddeiliaid allweddol eraill.
- Ymchwil desg gan gynnwys adolygiad o ddogfennaeth graidd y rhaglen a dadansoddiad ystadegol er mwyn sefydlu'r llinell sylfaen ar gyfer proffil economaidd-gymdeithasol-ieithyddol y rhanbarth.
- Ymchwil academiaidd ym maes allfudo gwledig a mudo dychweliadol gan gynnwys adolygiad o'r llenyddiaeth ymchwil a dau weithdy gydag arbenigwyr.

Proffil y rhanbarth

Yn ein dadansoddiad ystadegol aethpwyd ati i adolygu proffil ieithyddol, cymdeithasol, ac economaidd y rhanbarth er mwyn sefydlu llinell sylfaen y rhaglen.

Iaith

Ar lefel ieithyddol, mae data o'r tri Chyfrifiad diwethaf yn dangos tuedd sydd yn peri pryder gan fod gostyngiad o 13% yn y canran sy'n siarad Cymraeg yn y rhanbarth, o gymharu â gostyngiad o 14% yn genedlaethol. Ar lefel fwy lleol, mae'r tuedd yn fwy pryderus yn Sir Gâr lle cafwyd gostyngiad o 21% tra bod y sefyllfa gryn dipyn yn well yng Ngwynedd a Môn (gostyngiad o 7% yr un).

Ar un lefel, gellir amau pam fod angen rhaglen benodol ar gyfer y rhanbarth hwn o ystyried nad oes lawer o wahaniaeth rhwng patrwm y rhanbarth a'r patrwm yn genedlaethol. Y prif wahaniaeth yw bod y dirywiad yn ARFOR yn golygu colli cymunedau lle mae'r mwyafrif yn siarad Cymraeg. Yn wir, collwyd 8% o gymunedau o'r fath yn y rhanbarth rhwng 2011 a 2021.

Patrymau mudo

I'r perwyl o ddisgrifio tueddiadau allfudo yn ardal ARFOR dewisom ddwy ardal y mae pobl ARFOR yn dueddol o allfudo iddynt, sef Caerdydd a Lloegr.

Ceir patrwm o allfudo 'net' (h.y. mwy yn gadael nag yn dod i mewn) i Gaerdydd hyd at y flwyddyn ddiweddaraf. Mae lefel cyson o allfudo i Loegr sydd llawer yn uwch na'r ffigyrau i Gaerdydd, ond ar yr un pryd mae'r ffigyrau mewnfudo hefyd lawer yn uwch gan arwain at fewnfudo net cyson.

Yn dilyn dadansoddi ystadegau mudo net a'r gallu i siarad Cymraeg, gwelir bod perthynas negatif rhwng cynnydd yn yr iaith dros y blynyddoedd a thueddiadau allfudo net i Gaerdydd a Lloegr. Mewn geiriau eraill, mae'n dangos fod cydberthynas rhwng llai o siaradwyr Cymraeg a llefydd lle mae allfudo net yn digwydd h.y. po fwyaf yw'r allfudo net i Gaerdydd a Lloegr po leiaf yw'r twf yn y nifer sy'n gallu'r iaith. Mae hyn yn cefnogi'r rhesymeg tu ôl i'r rhaglen (h.y. y byddai lleihau lefelau allfudo i Gaerdydd a Lloegr yn cael sgil-effaith gadarnhaol ar y Gymraeg).

Ffactorau cymdeithasol ac economaidd

Wrth asesu data Mynegai Amddifadedd Lluosog Cymru (WIMD), daw yn amlwg er bod gan ranbarth ARFOR nifer isel o ardaloedd sy'n dod o dan y categori mwyaf amddifad, mae'r rhanbarth yn perfformio llawer yn waeth wrth edrych ar rai o'r parthau unigol megis mynediad i wasanaethau a thai.

O edrych ar yr ystadegau economaidd, dengys bod GVA y pen a GDHI y pen ychydig yn is na'r lefel cenedlaethol. Ar y

cyfan, gwelwn fod cyfleoedd gwaith yn ardal ARFOR yn gymesur â'r tueddiad yng Nghymru, ond gyda mwy yn hunangyflogedig ac yn ddibynnol ar y sector cyhoeddus, tra bod cyfran uwch o fusnesau micro a llai o fusnesau mawr. Gwelir hefyd bod y lefelau cyflog ychydig yn is na'r cyfartaledd cenedlaethol. Mae'n bwysig nodi bod diffyg cadernid yn y data wrth edrych ar lefel sirol. Serch hynny, awgrymir bod y cyfleoedd economaidd yn y rhanbarth, yr amrywiaeth o gyfleoedd sydd ar gael, ac argaeledd gwasanaethau yn waeth na'r lefelau cenedlaethol.

Agweddau pobl ifanc

Mae ymchwil wedi'i chynnal gan academyddion megis Mike Woods a Patrick Utz o Brifysgol Aberystwyth yn cynnig darlun o agweddau pobl ifanc sy'n byw yn ardaloedd gwledig Cymru. Mae'r canlynol ymhlith rhai o'r prif ganfyddiadau sy'n deillio o ddata cyffredinol (cyfanredol) yr arolwg:

- Mae 75% o bobl ifanc yn mwynhau byw yng nghefn gwlad Cymru.
- Dim ond 22% o bobl ifanc sy'n cytuno bod y cyfleoedd cyflogaeth yn eu hardal leol yn dda ac mae 61% yn poeni am fedru dod o hyd i swydd addas.
- Mae 59% o bobl ifanc yn poeni am fedru fforddio prynu tŷ yn eu hardal leol.
- Dim ond 26% o bobl ifanc sy'n cytuno bod gwasanaethau cyhoeddus yn eu hardal leol yn diwallu eu hanghenion.
- Dim ond 27% o bobl ifanc sy'n cytuno bod y cyfleoedd cymdeithasol a diwylliannol yn eu hardal leol yn dda.
- Cred 81% o bobl ifanc y bydd angen iddynt symud o'u hardal leol i gael addysg, hyfforddiant neu waith.

- Dim ond 18% o bobl ifanc oedd yn rhagweld y byddant yn parhau i fyw yn eu hardal leol dros y pum mlynedd nesaf; mae 42% yn disgwyl symud tu allan i Gymru yn ystod y cyfnod hwn.

O safbwynt amcanion rhaglen ARFOR, mae hi'n arwyddocaol bod dadansoddiad manwl o ganlyniadau'r arolwg yn awgrymu bod iaith yn ffactor sy'n medru llywio agweddau pobl ifanc tuag at y syniad o fyw yn ardaloedd mwy gwledig Cymru. Er hynny, nodir bod y rhan fwyaf o ymatebwyr oedd yn siaradwyr Cymraeg iaith gyntaf yn meddwl y bydd angen iddynt symud o'u hardal leol i gael gwaith cyflogedig, addysg neu rywle i fyw.

Nod y rhaglen

Nod clir rhaglen ARFOR yw mynd i'r afael â'r heriau ieithyddol ac economaidd sy'n wynebu'r rhanbarth lle mae'r Gymraeg yn dirywio a lle mae cyfleoedd yn brin. Yr her hon o ran dirywiad yn nifer y siaradwyr Cymraeg a cholli cadarnleoedd Cymraeg sydd wrth wraidd yr holl raglen. Mae dwy brif ragdybiaeth hefyd yn ganolog i sail resymegol y rhaglen. Yn gyntaf, tybir bod y dirywiad hwn yn digwydd yn bennaf oherwydd patrymau mudo (nodir bod tystiolaeth i ddangos bod hynny yn ffactor). Yn ail, tybir bod y mudo hyn yn cael ei yrru gan ddiffyg cyfleoedd economaidd (eto mae peth tystiolaeth i gefnogi hynny, ond mae'r darlun ychydig yn fwy cymhleth).

Pwrpas y rhaglen yw datblygu dulliau 'economaidd' o greu mwy a gwell swyddi yng nghadarnleoedd y Gymraeg, a thrwy hynny gefnogi parhad yr iaith. Ond, efallai yr hyn nad yw'n ddigon clir yn llenyddiaeth y rhaglen yw mai peilot yw hwn i dreialu dulliau gweithredu er mwyn dysgu o

wahanol ymyraethau a all gysylltu datblygiad economaidd â hyfywedd y Gymraeg. I gyflawni hyn, mae'n bwysig lleoli'r rhaglen o fewn fframwaith polisi ehangach Llywodraeth Cymru, y rhanbarthau a'r awdurdodau lleol.

Theori Newid

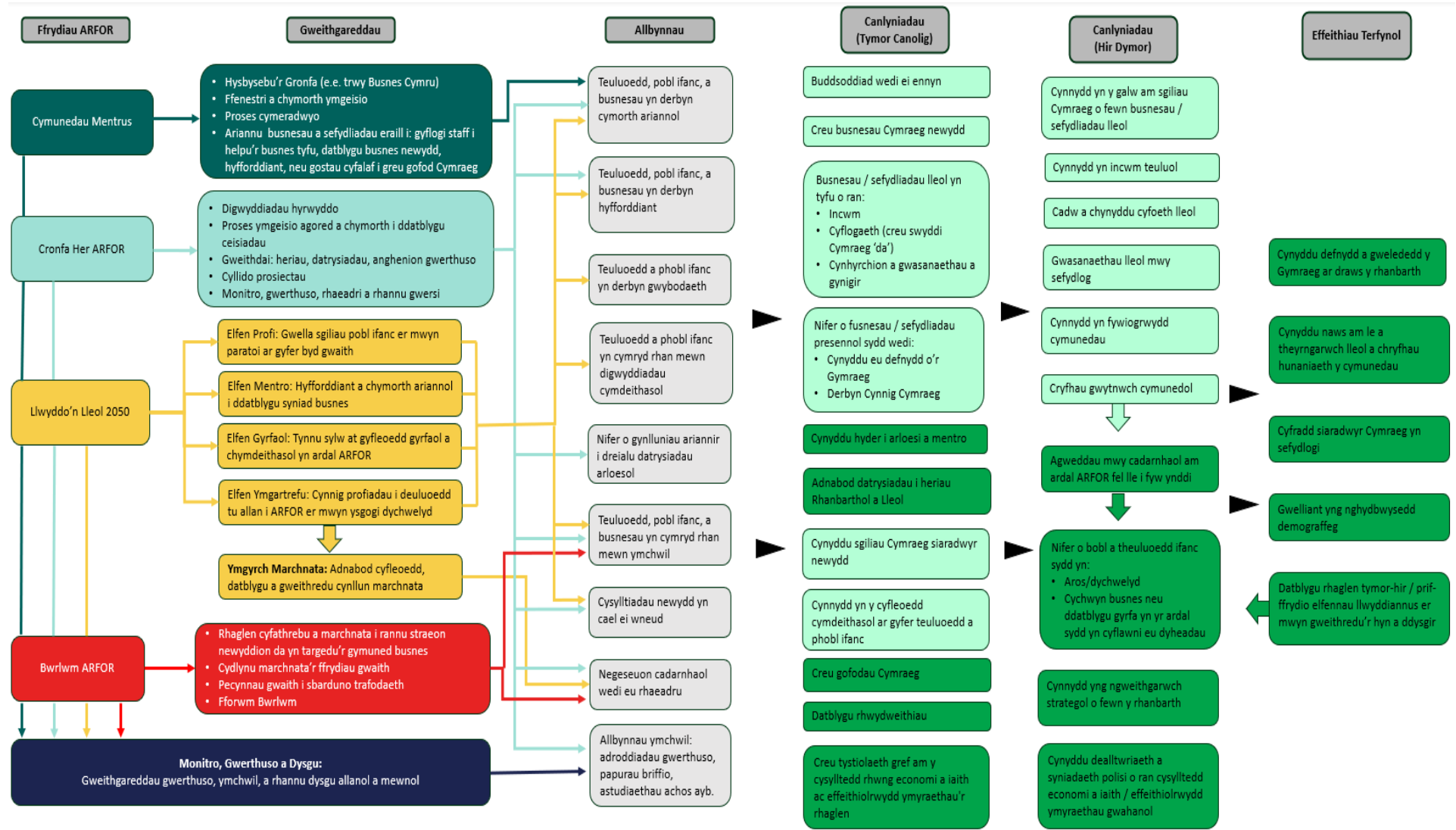
Cyflwynir ein dehongliad o Theori Newid ARFOR 2 ar y tudalen nesaf.

Mae'r graffeg yn cyflwyno prif weithgareddau ARFOR 2 sydd wedi cael eu pecynnu yn y ffrydiau gwaith, ac yn dangos y gadwyn achosol rhyngddynt a'r allbynnau. Mae ffrwd Llwyddo'n Lleol yn dangos y pedair 'elfen' wahanol a'r modd y gellir eu defnyddio i fwydo'r ymgyrch marchnata; sef prif bwrpas y ffrwd waith. Dengys hefyd sut y mae'r holl ffrydiau gwaith yn bwydo'r elfen monitro, gwerthuso, a dysgu; sef prif bwrpas y rhaglen yn ei chyfanrwydd yn ôl nifer o randdeiliaid.

At ei gilydd, disgwylir i'r allbynnau arwain at gyfres o ganlyniadau tymor canolig a hirdymor. Y tu hwnt i'r canlyniadau uniongyrchol i fusnesau ac unigolion, mae dau brif ganlyniad mwy strategol, sef:

1. Yr effaith peilota – cynhyrchu dysgu a all gynyddu dealltwriaeth a syniadaeth polisi ac, o ganlyniad, ddatblygu rhaglen hirdymor ac/neu brif-ffrydio elfennau llwyddiannus
2. Yr effaith marchnata – defnyddio 'cynnwys' o'r rhaglen i hyrwyddo'r cyfleoedd sydd ar gael wrth fyw yn y rhanbarth er mwyn newid agweddau ac ysgogi mwy i aros/dychwelyd.

Model Rhesymeg ar gyfer ffrydiau gwaith ARFOR 2



Theori Newid ar gyfer Rhaglen ARFOR 2

Rhesymeg				
<ul style="list-style-type: none"> Mae cyfran y bobl sydd yn medru siarad Cymraeg yn ardal ARFOR wedi disgyn yn sylweddol dros y degawdau. Rhagdybir mai un o'r prif achosion yw diffyg cyfleoedd economaidd i gadw siaradwyr Cymraeg (teuluoedd a phobl ifanc yn enwedig) i aros yn yr ardal, yn ogystal â diffyg cyfleoedd cymdeithasol. Ar yr un pryd, cydnabyddir nad oes tystiolaeth gadarn yn bodoli i ddangos hyn. Pwrpas ARFOR yw treialu ymyraethau economaidd (yn bennaf) a all gynyddu gwytnwch yr iaith yn ei chadarnleoedd trwy wrthdroi colli siaradwyr Cymraeg ifanc o'r ardal ac, o bosibl yn bwysicach byth, er mwyn dysgu mwy am y cysylltiad rhwng economi ac iaith. 				
Mewnbynnau ac Adnoddau				
<ul style="list-style-type: none"> £11 miliwn oddi wrth Lywodraeth Cymru, mewnbwn Bwrdd ARFOR a'r profiad, strwythur, a model darparu yn dilyn cynnal ARFOR 1 Mewnbwn rhanddeiliaid eraill fel rhan o'r grwpiau ymgysylltu ynghyd ag arbenigedd y partneriaid cyflwyno 				
Gweithgareddau	Allbynnau	Canlyniadau (Tymor Canolig)	Canlyniadau (Hirdymor)	Effeithiau Terfynol
<ul style="list-style-type: none"> Gweithdrefnau rheoli, cydlyn, a rhannu arferion da Cynnal y ffrydiau gwaith: <ul style="list-style-type: none"> Cymunedau Mentrus Llwyddo'n Lleol Cronfa Her Bwrlwm ARFOR Monitro, gwerthuso a dysgu 	<ul style="list-style-type: none"> Teuluoedd, pobl ifanc, a busnesau yn cael: <ul style="list-style-type: none"> cymorth ariannol hyfforddiant gwybodaeth digwyddiadau cymdeithasol Cynlluniau i dreialu datrysiadau arloesol Teuluoedd, pobl ifanc, a busnesau yn cymryd rhan mewn ymchwil Cysylltiadau newydd yn cael eu gwneud Negeseuon cadarnhaol wedi'u rhaedru Allbynnau ymchwil 	<ul style="list-style-type: none"> Buddsoddiad wedi'i ennyn Creu busnesau Cymraeg newydd Busnesau presennol yn tyfu ac yn creu swyddi da ar gyfer siaradwyr Cymraeg Busnesau / sefydliadau yn cynyddu eu defnydd o'r Gymraeg Cynyddu hyder i arloesi a mentro Nodi datrysiadau i heriau rhanbarthol a lleol Cynyddu sgiliau Cymraeg siaradwyr newydd Cynnydd yn y cyfleoedd cymdeithasol ar gyfer teuluoedd a phobl ifanc Creu gofodau Cymraeg Datblygu rhwydweithiau Creu tystiolaeth gref am berthynas yr economi / iaith ac effeithiolrwydd yr ymyraethau 	<ul style="list-style-type: none"> Galw am sgiliau Cymraeg gan fusnesau / sefydliadau lleol Cynnydd yn incwm teuluoedd a chyfoeth lleol Gwasanaethau lleol mwy sefydlog Cynnydd ym mywiogrwydd cymunedau Cryfhau gwytnwch cymunedol Agweddau mwy cadarnhaol am ardal ARFOR fel lle i fyw ynddi Mwy yn aros / dychwelyd i'r ardal Cynyddu gweithgarwch strategol yn y rhanbarth Cynyddu syniadaeth polisi am y cysylltiad rhwng yr economi ac iaith 	<ul style="list-style-type: none"> Cynyddu defnydd a gwelededd y Gymraeg Cynyddu naws am le a theyrngarwch lleol Cyfradd siaradwyr Cymraeg yn sefydlogi Gwelliant yn y cydbwysedd demograffig Datblygu rhaglen hirdymor / prif-ffrydio elfennau llwyddiannus

Rhagdybiaethau	Rhwystrau	Hwyluswyr
<ul style="list-style-type: none"> • Mai diffyg cyfleoedd economaidd yw un o'r prif ffactorau tu ôl i batrymau allfudo pobl ifanc a byddai gwell cyfleoedd am swyddi da yn helpu i'w darbwylo i aros neu ddychwelyd i'w cymunedau cynhenid • Bod y bobl sydd wedi (neu ar fin) allfudo wir eisiau byw yn yr ardal neu yn barod i gael eu perswadio i wneud hynny • Bod sefyllfa'r Gymraeg a natur yr heriau sy'n wynebu'r iaith yn gyson ar draws ARFOR a bod ymyraethau weddol unffurf yn mynd i fod yr un mor effeithiol yng nghyd-destunau ieithyddol, economaidd, a chymdeithasol y pedair sir • Bod y cymorth (e.e. grantiau busnes) yn mynd i greu swyddi Cymraeg • Bod y cymorth yn cyrraedd y gynulleidfa darged (h.y. pobl oedd ar fin gadael / ddim yn bwriadu dychwelyd) • Bod yr ymgyrch farchnata yn apelio at y gynulleidfa darged • Bod y cymorth yn ychwanegu gwerth at wasanaethau sydd eisoes yn bodoli • Bod yr ymyrraeth yn ddigonol i gynhyrchu'r canlyniadau (e.e. creu busnes newydd) • Bod y cynlluniau sy'n cael eu treialu yn addas, yn cynhyrchu dysgu defnyddiol, a bod y rhai gorau yn cael eu prif-ffrydio. 	<ul style="list-style-type: none"> • Bod y sail resymegol yn profi i fod yn anghywir • Bod graddfa'r ymyrraeth (o ran adnoddau ac amser) yn rhy gyfyng i gynhyrchu'r math o ddysgu ac effaith y gobeithir amdano • Bod yr ymyraethau yn dyblygu gwasanaethau sydd eisoes yn bodoli, neu fod dyblygu rhwng ffrydiau gwaith • Nid yw'r adnoddau yn cael eu targedu'n effeithiol neu at y bobl / sefydliadau mwyaf priodol • Bod gwendid ymchwil / casglu data yn golygu nad oes tystiolaeth gadarn yn cael ei chreu • Bod amwysedd ym mhrosesau'r rhaglen h.y. o ran beth yw ystyr gofodau Cymraeg, swyddi da, y gynulleidfa darged a.y.b. a hynny'n arwain at golli golwg ar yr hyn y ceisir ei gyflawni • Bod diffyg ymgysylltu â rhanddeiliaid gwahanol yn atal arloesi. 	<ul style="list-style-type: none"> • Cynnwys elfennau dylunio sy'n sicrhau gwahaniaethu'r rhaglen o brosiectau arall ac elfennau sy'n fwy pwrpasol at ddiben ARFOR • Sicrhau cyswllt clir rhwng y gweithgareddau a'r canlyniadau a gynllunnir trwy ddefnyddio'r egwyddorion ac amodau arbennig • Prosesau a hyfforddiant i helpu cyfranogwyr i gasglu data defnyddiol • Cydweithio agos â rhanddeiliaid ac academyddion allanol er mwyn dylunio a thargedu'r cymorth mewn ffordd fwy effeithiol • Hyblygrwydd i deilwra'r ymyraethau ar gyfer anghenion lleol • Denu safbwyntiau newydd trwy ymgysylltu â rhanddeiliaid o gefndiroedd gwahanol.

Defnyddir y Theori Newid i greu'r Fframwaith Gwerthuso a fydd yn llywio camau nesaf y gwerthusiad.

Canfyddiadau cynnar ac argymhellion

Er nad ydym wedi dechrau ar y gwaith maes ymchwil gyda chyfranogwyr ARFOR 2 eto, ac o'r herwydd ni ellir gwneud asesiad ar berfformiad yn ymwneud â chynnal y rhaglen, eto gallwn gynnig rhai canfyddiadau cynnar am agweddau megis sail resymegol a dyluniad y rhaglen yn dilyn ein hadolygiad manwl o'r ddogfennaeth, ymchwil ehangach, a chyfweliadau â'r prif swyddogion a phartneriaid.

Sail resymegol y rhaglen

Ystyriwn fod y sail resymegol ar gyfer y rhaglen yn seiliedig ar sylfaen gadarn. Mae'n seiliedig ar ffaith ddiamheuol, sef bod dirywiad clir yng nghanran y siaradwyr Cymraeg yn y cadarnleoedd. Ymateb i'r her hon yw hanfod rhaglen ARFOR 2 gan ganolbwyntio ar y tybiaethau mai allfudo pobl ifanc sydd yn gyfrifol i raddau helaeth am y dirywiad a welir ac mai allfudo oherwydd diffyg cyfleoedd gwaith yw'r prif reswm dros hynny.

Mae tystiolaeth weddol gryf i gefnogi'r cyntaf o'r tybiaethau yna. Dengys ein dadansoddiad ystadegol, er enghraifft, bod cydberthynas rhwng llai o siaradwyr Cymraeg a llefydd lle mae allfudo net yn digwydd. Ymhellach, gwelwn yng nghanfyddiadau'r arolwg 'Pobl Ifanc yng Nghefn Gwlad Cymru' bod y mwyafrif helaeth o siaradwyr Cymraeg yn dweud eu bod yn disgwyl gorfod symud o'u hardal leol i gael addysg, hyfforddiant neu waith. Cefnoga hyn yr ail o'r tybiaethau hefyd felly. Ar yr un pryd, mae'n bwysig nodi i fwyafrif o ymatebwyr yr arolwg gyfeirio at ffactorau eraill hefyd, megis poeni am fedru fforddio prynu tŷ yn eu hardal leol ac anallu gwasanaethau cyhoeddus a chyfleoedd cymdeithasol yn eu hardal leol i ddiwallu eu hanghenion.

Mae rhagdybiaeth sylfaenol arall wrth wraidd y rhaglen, sef bod y bobl sydd wedi (neu ar fin) allfudo eisiau byw yn yr ardal neu yn barod i gael eu perswadio i wneud hynny. Yn yr achos hwn, mae'r ymchwil ehangach eto yn cefnogi hyn i ryw raddau. Awgryma'r ymchwil y gellir disgrifio carfan o bobl ifanc (oddeutu hanner pobl ifanc cefn gwlad Cymru yn ôl yr ymchwil) fel 'Ymadawyr awyddus' (h.y. eu bod yn awyddus i allfudo ni waeth beth yw'r cyfleoedd economaidd a chymdeithasol), ond bod canran tebyg (ychydig yn llai) yn cael eu disgrifio fel 'Arhoswyr posibl' (h.y. grŵp a fyddai'n ffafrio aros i fyw yn eu hardal leol pe byddai'r amgylchiadau yn dderbyniol). Mae trydydd grŵp hefyd, sef 'Arhoswyr Tebygol' sef y rheiny sy'n dymuno parhau i fyw yn eu hardal leol drwy gydol eu bywyd a'r rhain yn cynrychioli tua 10% o'r bobl yn yr astudiaeth.

Argymhelliad 1: Gellir defnyddio'r fethodoleg hon i ganfod pa grŵp sy'n disgrifio cyfranogwyr y rhaglen ac a oes modd defnyddio'r model i dargedu'r brif gynulleidfa o ddiddordeb, sef yr 'Arhoswyr posibl'.

Argymhelliad 2: Wrth feddwl yn fwy hirdymor, awgryma'r ymchwil fod angen dau wahanol fath o ymyrraeth neu ddau fath o ffocws gwahanol: sef un ar gyfer yr arhoswyr posibl er mwyn datrys rhai o'r heriau sy'n eu hwynebu hwy, a'r llall ar gyfer yr 'Ymadawyr awyddus' er mwyn ceisio newid agweddau am y rhanbarth a'r ddelwedd ohoni.

Wrth ystyried mudo dychweliadol, nodwyd bod cymhellion pobl i ddod yn ôl yn bennaf yn ymwneud ag ystyriaethau cymdeithasol (e.e. bod yn agos i gylchoedd o ffrindiau), ymarferol, teuluol (e.e. cymorth magu plant) a phersonol (e.e. bod yn agos at bartner), gyda ffactorau economaidd yn ystyriaeth eilaidd i'r rhain.

Argymhelliad 3: Mae'r ymchwil yn awgrymu bod ymyraethau economaidd yn fwy priodol ar gyfer yr her allfudo yn hytrach na mudo dychweliadol. Dylai hynny fod yn ystyriaeth bwysig i'r meddylfryd polisi ac wrth gynllunio ar gyfer ymyraethau yn y dyfodol.

Dyluniad y rhaglen a'r cydweddiad strategol

Er bod ffactorau economaidd yn rhan bwysig o'r darlun ehangach sy'n ysgogi allfudo, casgliad cyffredinol y gwaith ymchwil oedd bod allfudo ymhlith pobl ifanc yn ffenomen sy'n cael ei yrru gan ystod o ffactorau gwahanol sy'n torri ar draws ei gilydd. Golyga hyn y dylid gochel rhag trafod allfudo, neu ddatblygu ymyraethau polisi sy'n ceisio ymateb iddo, gan dybio bod modd canolbwyntio ar un neu ddau ffactor allweddol.

Argymhelliad 4: Er bod lle i gael ymyrraeth benodol sy'n canolbwyntio ar un elfen sy'n ysgogi allfudo (sef ffactorau economaidd), mae'n bwysig sicrhau bod hynny'n gweithio ochr yn ochr â gwasanaethau a all ddiwallu anghenion eraill (megis tai, ffactorau cymdeithasol a.y.b.). Mae ymgorffori'r amod arbennig i ystyried her tai yn gam da i'r cyfeiriad hwnnw.

Mae'r amodau arbennig, ynghyd â'r egwyddorion gweithredu ac elfennau eraill dyluniad y rhaglen, yn dyst i raglen fwy soffistigedig a datblygedig o gymharu â gwedd gyntaf y rhaglen. Gwelir rhaglen fwy cyfannol, sy'n targedu elfennau cymdeithasol hefyd, a rhaglen fwy pwrpasol yn nyluniad ail wedd y rhaglen sydd yn ymateb i'r dystiolaeth ymchwil ac sy'n sicrhau ei bod yn wahanol i raglenni eraill megis Busnes Cymru a Gyrfa Cymru.

Yn fwy cyffredinol nodir bod y rhaglen yn ychwanegu gwerth oherwydd y ffocws deuol, cydradd ar economi ac iaith. Roedd rhanddeiliaid yn grediniol nad yw hyn yn wir am raglenni eraill, tra bod y ffocws ar ymchwil a'r peilota hefyd yn ei gwneud yn wahanol i raglenni eraill. Nodir bod y rhaglen yn cydweithio'n agos â gwasanaethau eraill yn rhannol er mwyn osgoi dyblygu. Er gwaethaf hyn, tybiwn fod rhai elfennau o weithgareddau'r rhaglen yn cynnwys gormod o orgyffwrdd ac, o bosibl, ddyblygu gwasanaethau prif-ffrwd megis Gyrfaedd Cymru.

Argymhelliad 5: Dylid parhau i gydweithio'n agos â gwasanaethau eraill i osgoi dyblygu gymaint â phosibl ac er mwyn nodi cyfleoedd i brif-ffrydio elfennau e.e. gall cynnig Busnes Cymru dargedu eu cynllun mentergarwch nhw mewn ffordd debyg i ARFOR yn y rhanbarth.

Argymhelliad 6: Dylid pwysu a mesur yn ofalus a ellir gwneud achos digon cryf dros bob gweithgaredd o ran gwerth ychwanegol.

Risg arall wrth edrych ar y ffrydiau gwaith yw bod gormod o orgyffwrdd / dyblygu rhyngddynt o fewn y rhaglen ei hun, a risg mwy difrifol byth o danseilio gweithgarwch ei gilydd. Y brif enghraifft o hyn yw'r risg o ddyblygu rhwng ymgyrchoedd marchnata Llwyddo'n Lleol a Bwrlwm ARFOR.

Argymhelliad 7: Dylid ystyried a oes llinellau digon clir i wahaniaethu'r gwahanol ymgyrchoedd marchnata o fewn ARFOR ac nad yw'r defnydd o frandiau a negeseuon gwahanol yn y rhaglen yn tanseilio'r hyn y maent yn ceisio'i gyflawni.

Roedd hi'n amlwg o'r ddogfennaeth a'r cyfweiliadau cwmpasu bod cydnabyddiaeth mai dysgu yw prif nod y rhaglen, yn hytrach na chanlyniadau tymor byr i nifer gymharol fach o unigolion a busnesau. Er hynny, mae bwlbh rhwng y gydnabyddiaeth hon a'r prif nod a'r pedwar amcan strategol a nodir yn y Cynllun Gweithredu.

Argymhelliad 8: Dylid ailystyried yr amcanion strategol a'r prif nod ac o bosibl rhoi mwy o bwyslais ar yr hyn a gafodd ei gyfleu yn y cyfweiliadau cwmpasu, sef mai peilot yw'r rhaglen ac felly'r prif nod yw cynhyrchu canfyddiadau ymchwil a dysgu gwersi a all lywio ymyraethau am flynyddoedd i ddod.

Yn ogystal, er mwyn i'r data a gesglir ddarparu tystiolaeth ddefnyddiol, bydd angen sicrhau bod y dulliau casglu a chadw data yn ddigon cadarn (gan gydnabod nad y pwrpas yw cynnal ymchwil gwyddonol i'r safon uchaf).

Argymhelliad 9: Bydd angen adolygu'r data a gasglwyd a sicrhau bod y prosesau yn ddigon cadarn i'r data fod yn ddefnyddiol ar gyfer diben ymchwil ehangach.

Er bod ail wedd ARFOR wedi cynyddu yn ei soffistigeiddrwydd, mae'n bosibl bod angen mynd â hyn gam ymhellach. Er enghraifft, dadleua arbenigwyr yn y maes bod angen gochel rhag trin y rheiny sy'n aros neu'n dychwelyd fel categorïau cyffredinol a bod modd defnyddio modelau cwrs bywyd er mwyn deall penderfyniadau mudo gwahanol unigolion.

Argymhelliad 10: Yn gyffredinol, wrth feddwl am ddatblygu ymyraethau yn y dyfodol sydd yn ceisio ymateb i allfudo gwledig mae angen bod yn ymwybodol o'r tueddiadau hyn a thalu sylw i'r gwersi o waith ymchwil a wneir.

Mae enghreifftiau eraill hefyd lle byddai'r rhaglen yn elwa o fireinio pellach megis cael gwell diffiniad ar gyfer 'gofodau Cymraeg' a chael diffiniad clir o'r gynulleidfa darged. O ran hynny, mae angen ystyried a yw'r rhaglen ar gyfer allfudwyr neu fudwyr dychweliadol ac a oes angen gwahanol fathau o ymyraethau ar gyfer y gwahanol grwpiau? Yn yr un modd, pa mor agored yw'r rhaglen ar gyfer gwahanol lefelau o ruglder Cymraeg, neu i Gymry Cymraeg o du allan i'r rhanbarth sydd yn ystyried mewnfudo, ond erioed wedi byw yn y rhanbarth o'r blaen? Yn yr un modd, o ran busnesau, a ddylid targedu sectorau penodol sydd yn debygol o arwain at effaith economaidd well ar gyfer yr ardal?

Argymhelliad 11: Dylid ystyried cytuno ar ddiffiniad cyson ar gyfer 'gofodau Cymraeg'.

Argymhelliad 12: Dylid creu diffiniad clir o'r gynulleidfa darged a sut mae hyn yn amrywio o ran ffrydiau gwaith a gweithgareddau gwahanol.

Cysylltwch â ni



0330 122 8658



wavehill@wavehill.com



wavehill.com

Dilynwch ni ar y cyfryngau cymdeithasol



[@wavehilltweets](https://twitter.com/wavehilltweets)



[wavehill](https://www.linkedin.com/company/wavehill)